



LA CORONA DELL'AVVENTO

DI STEFANIA CANTALUPPI FOTO DI IGNAZIO PEREGO

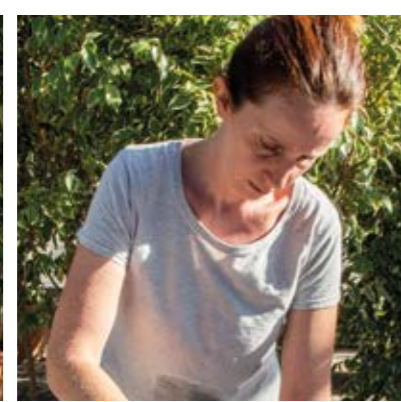


La Corona dell'Avvento è una tradizione tipica di Natale, diffusa soprattutto nei paesi del Nord Europa e in quelli anglosassoni: è una corona realizzata con rami di piante sempreverdi intrecciati tra loro, all'interno vengono messe quattro candele simbolo delle quattro domeniche che precedono l'Avvento.

Ogni elemento è un simbolo: i rami simboleggiano l'inverno, la corona raffigura il sole e Dio, la luce delle candele rappresenta la luce che il Natale dona agli uomini.

La Corona dell'Avvento fu ideata da un pastore protestante, Johann Hinrich Wichern, vissuto nel XIX secolo, spinto dal desiderio di celebrare il periodo antecedente il 25 dicembre. Iniziò a vendere le Corone dell'Avvento per aiutare i giovani in difficoltà economiche, dando loro una formazione. La prima Corona d'Avvento, accesa a metà '800, aveva ben 24 candele; le quattro più grandi simboleggiavano le domeniche e le altre più piccole i giorni feriali. Wichern nel 1860, all'orfanotrofio di Berlino, provò a sostituire la corona con un alberello, più adatto a sostenere le 24 candele, ma non ebbe successo in questa forma.

Intanto, la Corona dell'Avvento iniziò a diffondersi nelle città protestanti, dapprima nei luoghi di culto, nelle scuole e negli orfanotrofi e poi nelle case private. Ovviamente la diffusione di questa tradizione nelle case private ne portò un naturale ridimensionamento delle dimensioni; venne quindi addobbata con le quattro candele, come la conosciamo ancora oggi.



Dai primi decenni del '900 questo caratteristico ornamento natalizio iniziò a diffondersi anche nei paesi cattolici più a sud e dopo la Seconda Guerra Mondiale si diffuse gradualmente in tutto il mondo.

La Corona dell'Avvento serve a scandire l'avvicinarsi del Natale. Ogni candela va accesa in una delle quattro domeniche di Avvento (se ce ne sono cinque, l'ultima è per il Natale), e ognuna ha un suo nome e significato e rappresenta le tappe della storia della salvezza prima di Cristo:

Prima candela detta "del Profeta": a ricordo delle profezie che annunciarono la venuta del Messia;

Candela "di Betlemme": ovvero la città che ha visto nascere Gesù;

Candela "dei Pastori": i primi uomini ad adorare il neonato Bambin Gesù;

Candela "degli Angeli": coloro che annunciarono la venuta del Messia sulla Terra.

Secondo un'altra tradizione, le candele rappresentano i quattro sentimenti di Speranza, Pace, Gioia e Amore. La progressiva accensione delle candele indica la vittoria della Luce sull'Oscurità.

